

TRIN 3
Operationsberedskab

TRIN 2
Stabsberedskab

TRIN 1
Informationsberedskab

Beredskab i Rudersdal

Mariehøj den 4. maj 2026



RUDERSDAL
KOMMUNE

Beredskab i Rudersdal

- ✓ Den formelle ramme
- ✓ Kommunens krisestyring og overordnede tilgang til beredskab
- ✓ Fokus i kommunens beredskabsplanlægning:
 - Sårbare borgere på plejecentre, bosteder og i hjemmeplejen
 - Robusthed
 - Strøm
 - Vand
 - Kommunikationsmuligheder
- ✓ Sårbare borgere i eget hjem og generel involvering af civilsamfundet
- ✓ Beskyttelses- og sikringsrum
- ✓ Beredskabsudvalg





Den formelle ramme

- Kommunen skal etablere et **redningsberedskab** til at forebygge, begrænse og afhjælpe skader på personer, ejendom og miljø.
- Kommunen skal planlægge for **opretholdelse og videreførelse af samfundets funktioner** i tilfælde af større ulykker og katastrofer, herunder indtænke sårbare grupper i beredskabsplanlægningen.
- Kommunen skal planlægge og opbygge et **sundhedsberedskab** samt udarbejde en sundhedsberedskabsplan.
- Store dele af den **kritiske infrastruktur** (fx strøm, vand og afløb, teleforbindelser og transport) er **ikke** kommunens ansvar.

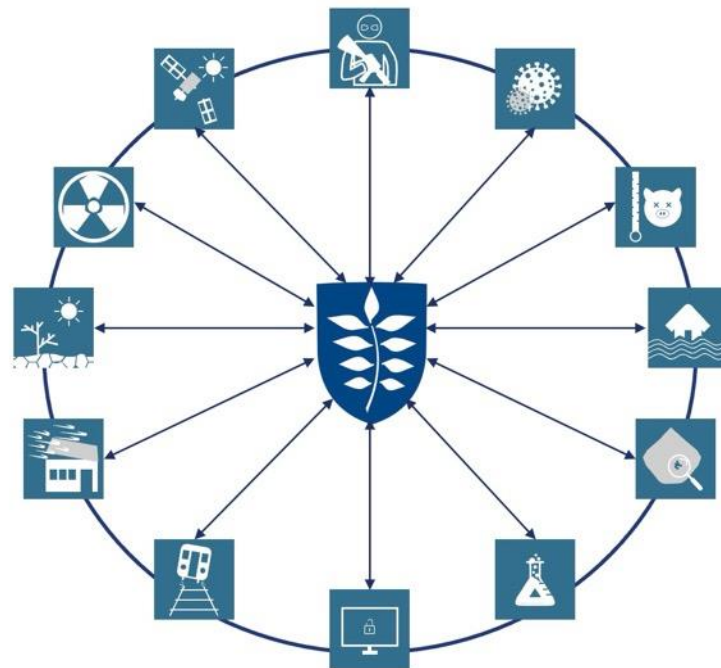
Jf. Beredskabsloven, Sundhedsloven, Bekendtgørelse om planlægning af sundhedsberedskabet samt Økonomaftalen 2026 mellem regeringen og KL.

Fra nationalt risikobillede til kommunal planlægning

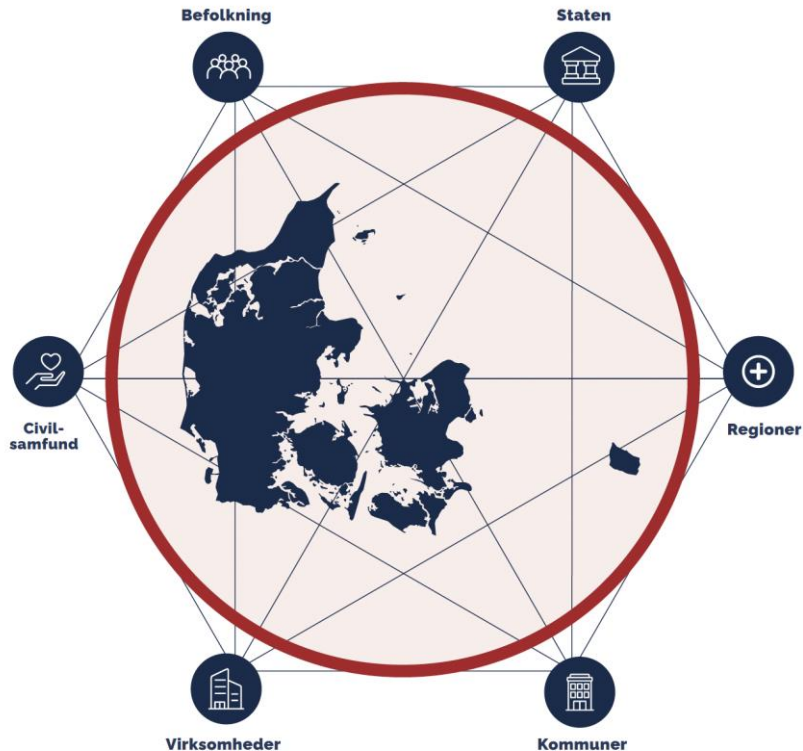


- Prioritér cybersikkerheden
- Planlæg for strømnedbrud
- Styrk forsyningsikkerheden
- Forøg krisestyringskapaciteten
- Skab kontakt til erhvervsliv og civilsamfund

Eller sagt på en anden måde: fra afgrænsede og primært fysiske til komplekse og menneskeskabte kriser

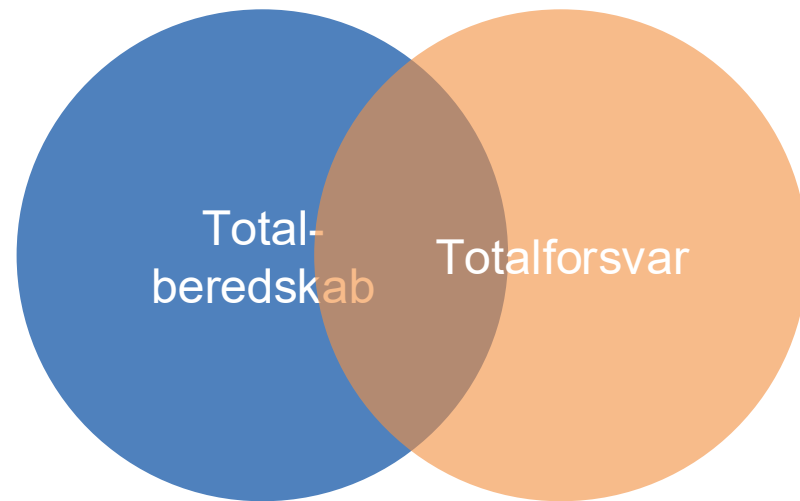
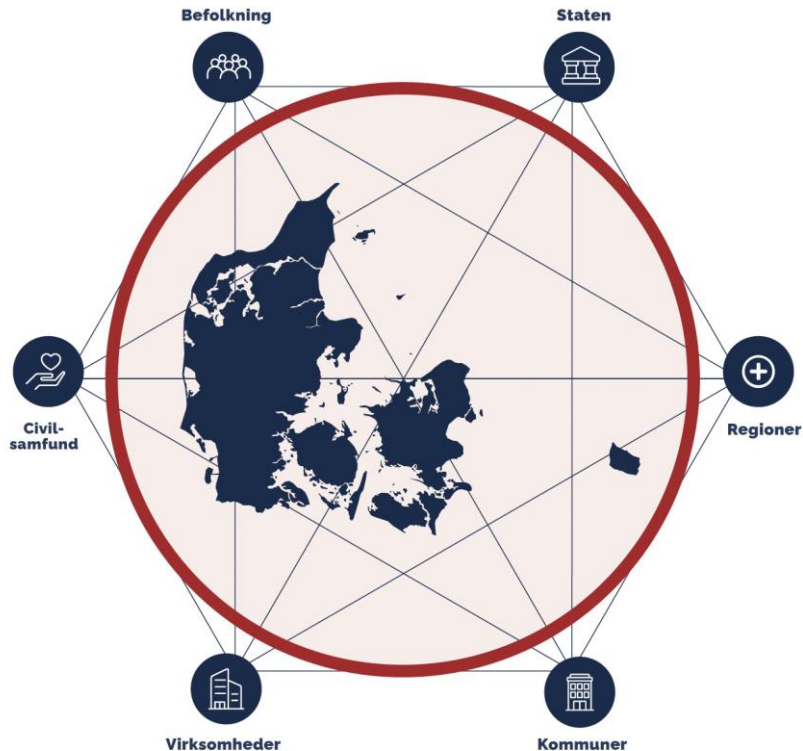


Vi er fælles om en opgave,
vi slet ikke kender omfanget af



Den 'danske' model

Vi er fælles om en opgave,
vi slet ikke kender omfanget af



Den 'nordiske' model

Bevillinger og opmærksomhed halter

- Ministeriet for Samfundssikkerhed og Beredskab har primært tilført midler til centrale styrelser. Det til trods for, at det navnlig er de kommunale beredskaber, som udfører beredskabsopgaver
- KL har i sit oplæg 'Sådan sikrer vi et stærkt, nært og fremtidssikret beredskab' anbefalet fem målrettede indsatser:
 - Investér i nyt og opdateret materiel
 - Flere øvelser og mere planlægning på tværs og navnlig på tværs af sektorer
 - Styrk uddannelse, efteruddannelse og rekruttering
 - Kommunerne skal være en del af det danske cyberforsvar
 - Lav analyser af fremtidens behov – og gør det hurtigt
- Generelt bruger Danmark meget lidt på beredskab (0,077 pct. af BNP). Til sammenligning bruger de øvrige nordiske lande omkring 4 gange så meget på beredskab

Fakta om de kommunale redningsberedskaber og Beredskabsstyrelsen, 2023

	Kommunale redningsberedskaber	Beredskabsstyrelsen
Indsatser	39.921	684
Mandtimeforbrug	219.227	55.732
Fastansatte	1.526	406
Deltidsansatte	4.071	0
Frivilligt brandvænsforbund	1.105	0

Kilde: Beredskabsstyrelsen (2023)

Sådan sikrer vi et stærkt, nært og fremtidssikret beredskab

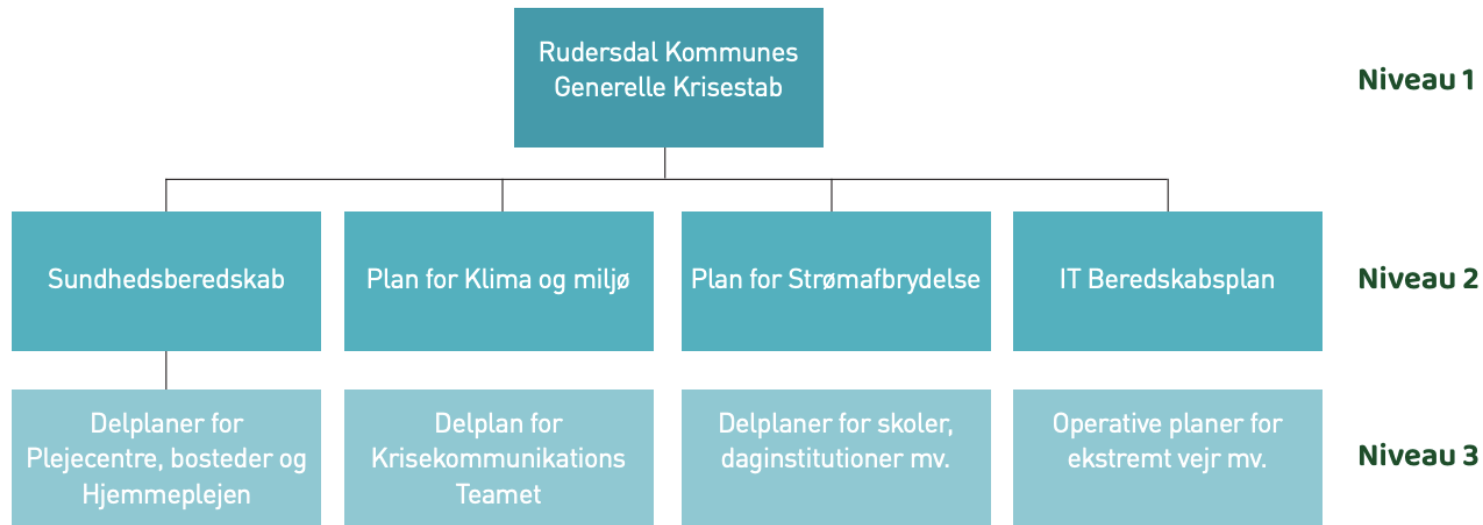


Styrket samarbejde styrker vores beredskab



- Tættere samarbejde med Allerød, Fredensborg og Hørsholm kommuner
- Systematisk og koordineret arbejde med beredskabsplanlægning
- Fælles øvelser, videndeling og erfaringsudveksling
- Mulighed for at låne materiel og medarbejdere af hinanden
- Investering i fælles materiel, der driftes og serviceres af Nordsjællands Brandvæsen
- Øgede krav til forsyningselskaber

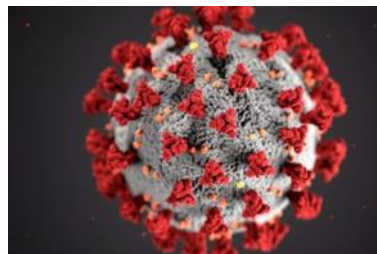
Rudersdal Kommunes krisestyringsorganisation



Indsatsplaner for konkrete hændelser

Vi har prøvet det før

- Rudersdal Kommune har **håndteret både små og store kriser før**; oversvømmelser, ekstremt vejr, større trafikuheld, flygtningekriser, lokale strømafbrydelser, manglende mobildækning, pandemier, truende adfærd i daginstitution, ddos-angreb, phishing og meget, meget mere.
- Mange af disse **kriser håndteres lokalt og det sker kompetent og effektivt**. Både ledere og medarbejdere ved, hvad de skal.
- Der er **opbygget erfaringer**, som sikrer, at de rigtige ressourcer allokeres hurtigt og at der er den nødvendige ledelsesmæssige opmærksomhed.



Hvad kan man
forvente ved
længerevarende
forsyningssvigt?



RUDERSDAL
KOMMUNE



- **Vand, mad og medicin til sårbare borgere:**
 - Lagre med løbende forbrug og opfyldning til minimum tre dage på alle plejehjem, bosteder og i hjemmeplejen siden 01.08.24
- **Nødstrøm:**
 - Mobil nødstrømforsyning
 - 2 faste nødstrømsgeneratorer
- **Kommunikation:**
 - Fysiske informationssteder i kommunens ni bycentre (under etablering)
 - Gademedarbejdere
- **Faciliteter:**
 - Evakuerings- og pårørendecenter

Vi undersøger også

- Mulighed for at etablere en eller evt. to lokationer med varmforsyning under evt. strømafbrydelse
- Mulighed for nødstrømsgeneratorer til plejecentre og bosteder (typisk 5.500 kw).
- Kommunen kommer ikke til at tilbyde mobile nødstrømløsninger til private

Og presser på for at

- Sikre bedst mulige vilkår i forhold til kritisk infrastruktur. Bemærk, at vand, afløb, strøm, fjernvarme mv. er forsyningsselskabernes ansvar



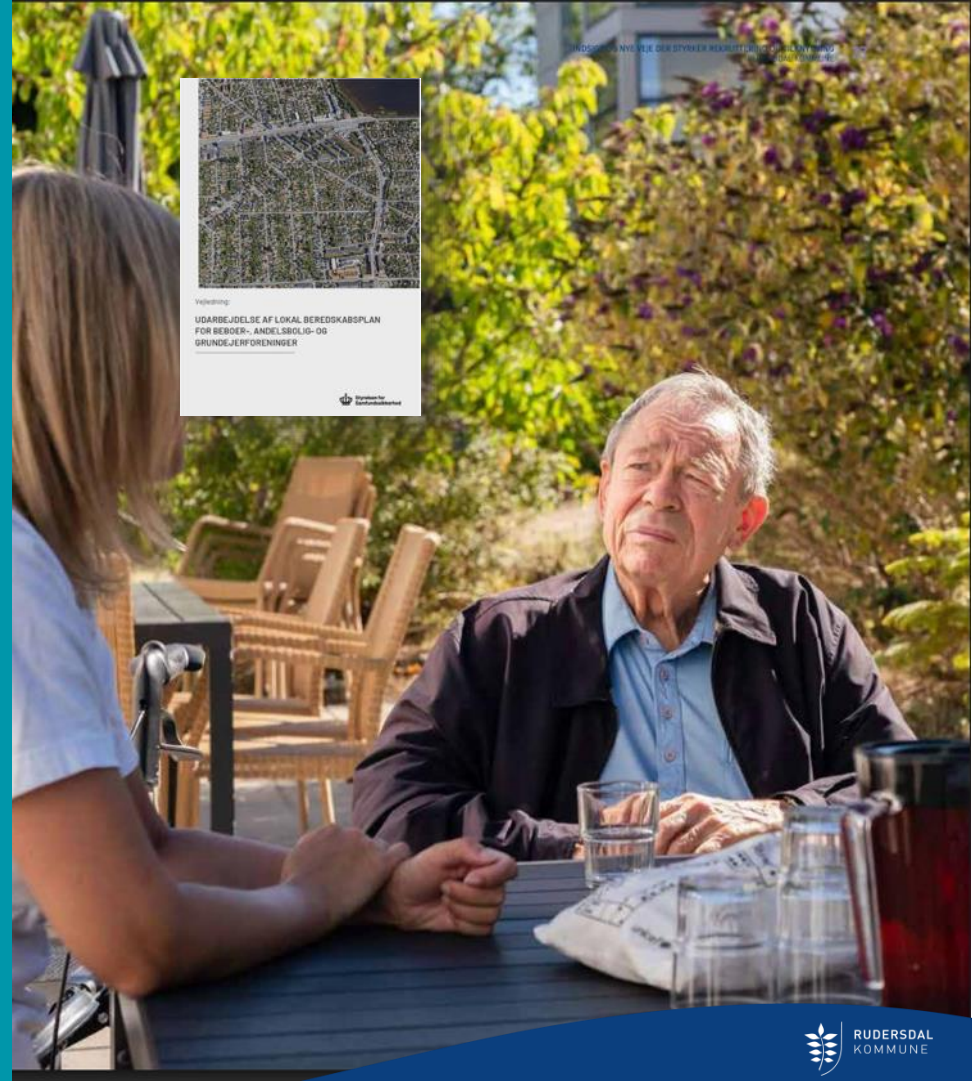


For borgere og virksomheder

- Novafos oplyser, at de vil kunne opretholde drikkevandsforsyning i op til **fire timer** ved større strømafbrydelser
- Spildevandspumper og renseanlæg vil sandsynligvis **sætte ud**. For at undgå overløb til naturen og evt. tilbageløb til privat beboelse opfordres man til ikke at skylle ud – hverken fra toiletter eller som almindeligt brugsvand
- Kommunen kan ikke oplyse om evt. serviceniveauer for fjernvarme- og elforsyningen, men henviser til deres hjemmesider
- Rudersdal Kommune opfordrer alle familier til at opbygge et hjemmeberedskab

Sårbare borgere i eget hjem

- Rudersdal Kommune **varetager ikke indkøb** af nødlagre for sårbare borgere i eget hjem.
- Rudersdal Kommune opfordrer beboer-, andelsbolig- og grundejerforeninger til at udarbejde **egne lokale beredskabsplaner**.
- Rudersdal Kommune arrangerer en ”**prepping-aften**” den 3. juni 2026, og der vil blive indgået aftaler med bl.a. Røde Kors, Ældre Sagen og andre lokale organisationer.
- Nordsjællands Brandvæsen **har ansvaret** for evt. evakuering af sårbare borgere i eget hjem, der ikke er kendte af kommunen.
- Beredskabsudvalget skal bl.a. arbejde med involvering af civilsamfundet og herunder hvordan også sårbare borgere i eget hjem sikres bedst muligt.



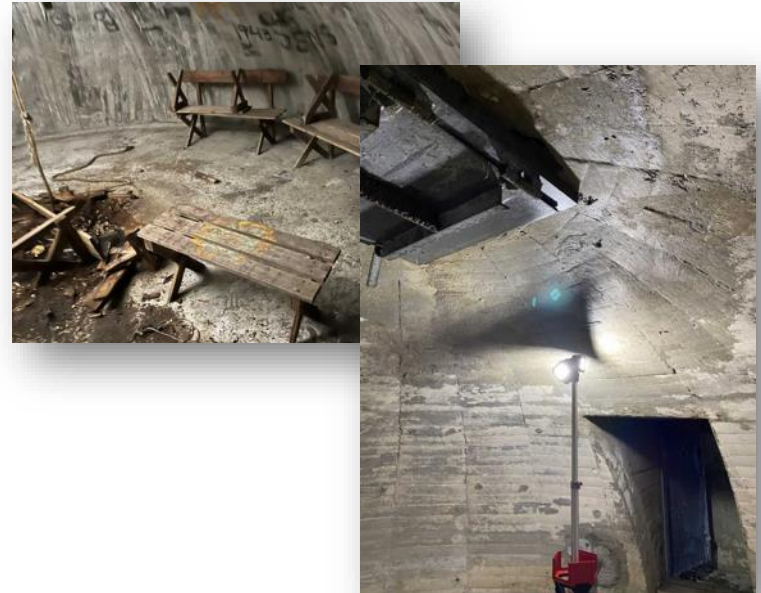
Beskyttelses- og sikringsrum

- Der er registreret i alt **58.469** pladser i sikringsrum og **400** pladser i egentlige beskyttelsesrum (betondækningsgrave) i Rudersdal Kommune.
- De er ikke klargjort, og brugbarheden må generelt vurderes som lav og i høj grad ukendt.
- Rudersdal Kommune har eftersat **alle betondækningsgrave** i vinteren 2026. De kan ikke bruges i deres nuværende stand.
- Rudersdal Kommune vil kunne pålægge bygherre af større nybyggerier i kommunen, at de opføres med sikringsrum.
- Sikrings- og beskyttelsesrummene vil ikke blive klargjort før ministeren for samfundssikkerhed og beredskab evt. beder herom, hvis der er en umiddelbar militær trussel mod Danmark.
- Der er aktuelt ingen militær trussel mod Danmark.
- Og hvad skal vi i øvrigt bruge beskyttelsesrummene til? Se <https://www.berlingske.dk/video/reels/kfvEq8K9>

- The threat of conventional military attacks against Denmark is **NONE.**



Vurdering 3. oktober 2025, gentages i FE's årlige trusselsvurdering, 10. december 2025

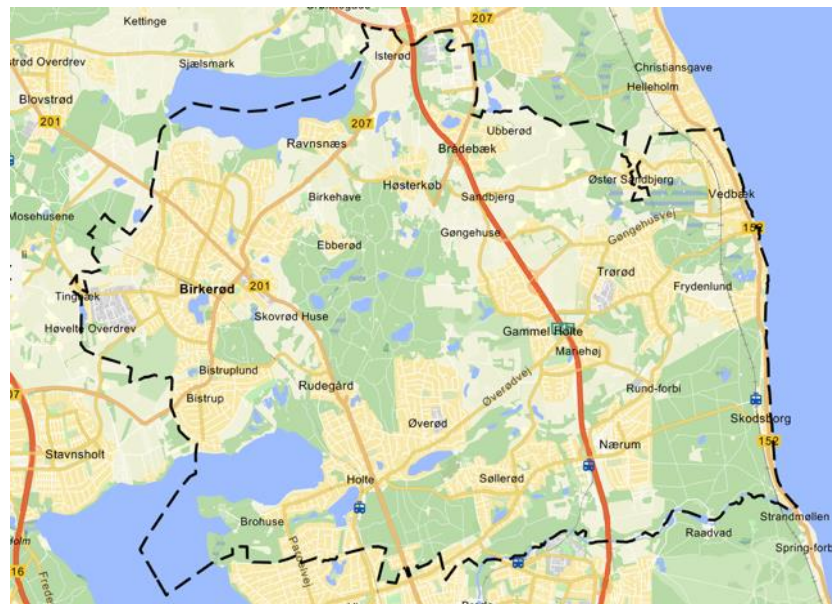


Fysiske møde- og informationssteder samt gademedarbejdere

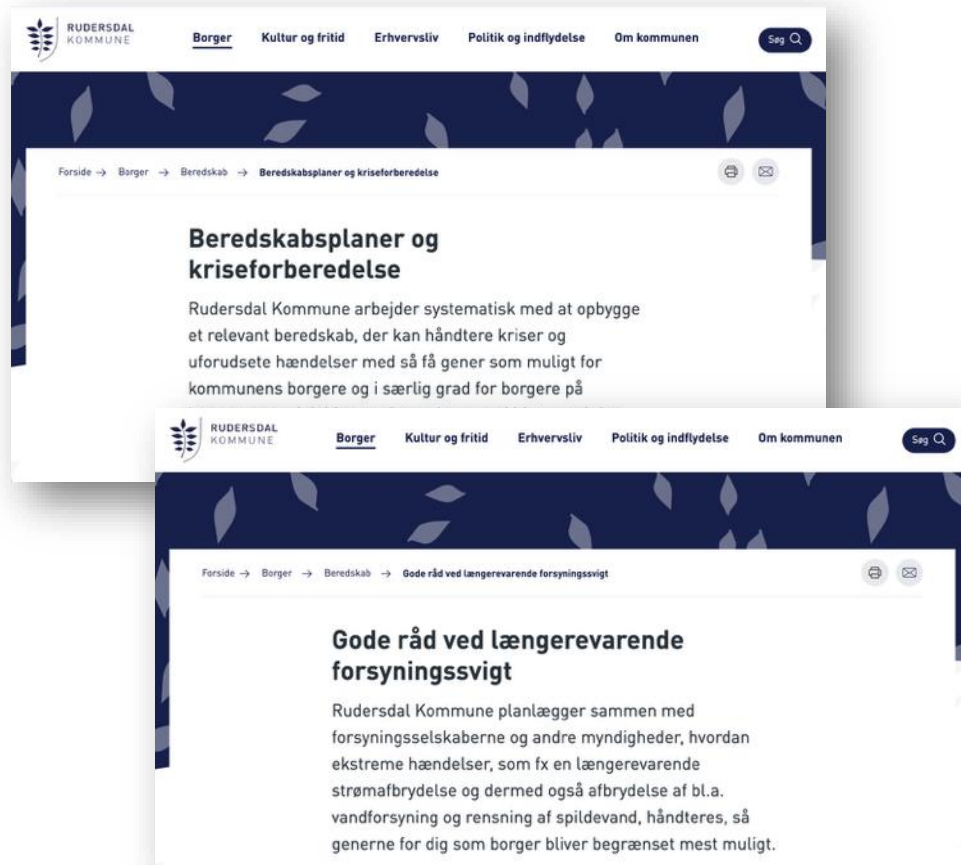
Ved længerevarende strømafbrydelser opretter kommunen ni fysiske møde- og informationssteder

- **Birkerød:** Administrationscentret ved hovedindgangen
- **Bistrup:** Bistrup Kirke ved hovedindgangen
- **Brådebæk:** Lokation mangler at blive fundet
- **Gl. Holte:** Kulturcenter Mariehøj ved hovedindgangen
- **Holte:** Rådhuset ved hovedindgangen
- **Nærum:** Nærum Vænge bycenter ud for Meny
- **Høsterkøb:** Høsterkøb Kirke ved hovedindgangen
- **Søllerød:** Søllerød Kirke ved hovedindgangen
- **Vedbæk:** Vedbæk Kulturhus ved hovedindgangen

Desuden vil Rudersdal Kommune have medarbejdere på gaden i de ni bycentre på hverdage og i dagtimerne. Der vil også kunne husstandsmeddeles information



Hvor kan borgerne orientere sig?



- På rudersdal.dk kan borgerne finde oplysninger om, hvordan de skal forholde sig under en længerevarende krise, herunder oplysninger fra forsyningsselskaberne.
- Kommunens Beredskabspolitik og Generelle beredskabsplan fremgår af rudersdal.dk
- Øvrige beredskabsplaner samt actioncards, skabeloner og bilag er ikke tilgængelige for offentligheden.

Politisk udvalg om beredskab

Der er nedsat et midlertidigt politisk udvalg, der skal arbejde med beredskab. Udvalget afrapporterer løbende og forventes af aflægge endelig rapport til Kommunalbestyrelsen i midten af 2027. Udvalget skal bl.a. beskæftige sig med:

- Koordination af beredskabet på tværs af forvaltningerne og ikke mindst **inspirere og koordinere** med civilsamfundet fx. grundejer- og boligforeninger.
- Kriseplaner og øvelser der sikrer lokalsamfundets robusthed, hvis en krise rammer.
- Forsyningssikkerhed til kommunale nøglefunktioner.
- Klarhed om tilgængelighed til eksisterende beskyttelsesrum samt vurdering af behov.
- anbefalinger til **lokale oplysningsindsatser**.